

Περιληπτικός οδηγός χρήσης *SquawkBox 3*

Ο οδηγός αυτός έχει σαν σκοπό να βοηθήσει στην άμεση χρήση του *SquawkBox 3*. Παρ' όλα αυτά δεν καλύπτει όλες τις λειτουργίες του προγράμματος. Για περισσότερες πληροφορίες και σωστότερη χρήση, θεωρείται απαραίτητη η μελέτη του βασικού εγχειριδίου του προγράμματος. Η χρήση του προγράμματος *SquawkBox 3* επομένως και αυτού του εγχειριδίου προϋποθέτει ότι έχετε εγκατεστημένο στον υπολογιστή σας τον εξομειωτή **Microsoft Flight Simulator 2002 ή 2004**

Πρώτη Πτήση με το *SquawkBox 3*.

1. Εγκατάσταση του *SquawkBox 3*

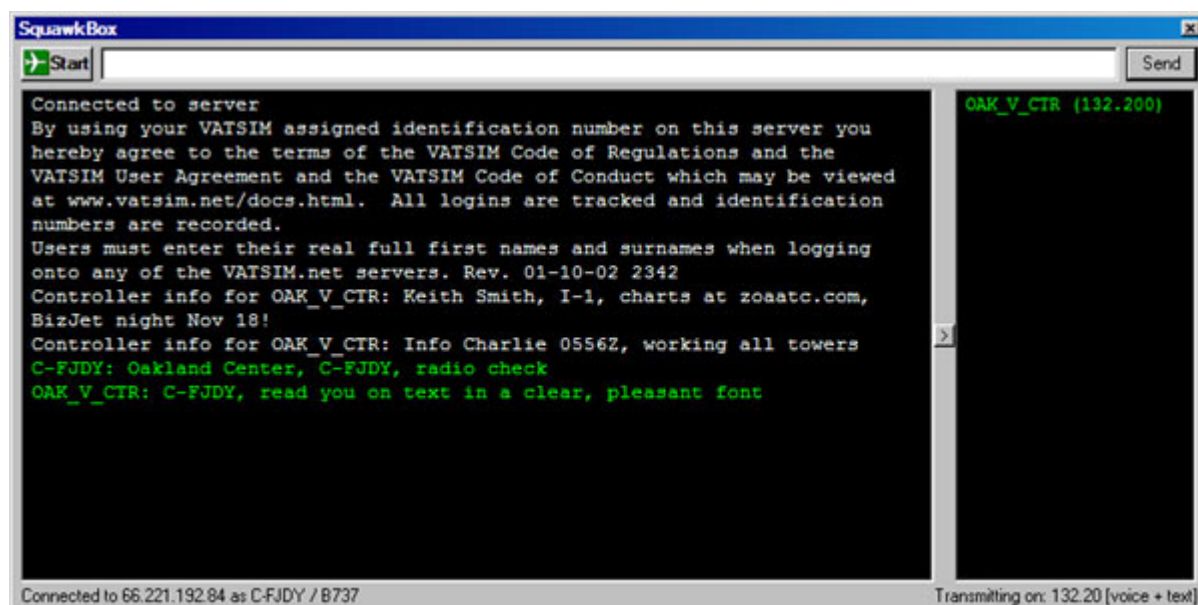
«Τρέξτε» (διπλό κλικ) το αρχείο εγκατάστασης ([sb3setup.exe](#)) που κατεβάσατε. **ΠΡΟΣΟΧΗ!** Βεβαιωθείτε ότι κατά την διάρκεια της εγκατάστασης το **Flight Simulator** είναι κλειστό!

2. Εκκινήστε το **Microsoft Flight Simulator**.

Δημιουργήστε μία πτήση στο **Microsoft Flight Simulator** και πατήστε το fly now. Βεβαιωθείτε ότι δεν έχετε τοποθετήσει το αεροσκάφος σας σε κάποιον ενεργό διάδρομο, αλλά σε κάποιο parking position, διαφορετικά μπορεί να αποτελέσετε δυσάρεστη έκπληξη για κάποιον που βρίσκεται online στην τελική φάση της προσγείωσης, μόλις πρωτοσυνδεθείτε!

3. Εκκινήστε το *SquawkBox 3*

Από κεντρικό menu του **Microsoft Flight Simulator** (πάνω μπάρα) επιλέξτε *modules* και στην συνέχεια *Start SquawkBox*. Μόλις η διαδικασία εκκίνησης του προγράμματος ολοκληρωθεί, θα εμφανιστεί το παρακάτω παράθυρο:



4. Σύνδεση στο Multiplayer Session

ΣΗΜΕΙΩΣΗ: Εάν χρησιμοποιείτε το **Microsoft Flight Simulator 2004**, παρακάμψτε αυτό το βήμα. Η σύνδεση με το multiplayer session θα γίνει αυτόματα με την σύνδεσή σας.

Αν χρησιμοποιείτε το **Microsoft Flight Simulator 2002**, τότε επιλέξτε *multiplayer* και στην συνέχεια *Connect*.



Σύνδεση με το Multiplayer Session

Εισάγετε ένα όνομα στο Player Name (στην εικόνα είναι το Joel) και γράψτε "localhost" στο παράθυρο IP address. Στην συνέχεια πατήστε το Search που βρίσκεται ακριβώς δεξιά. Στο παράθυρο των Sessions (κάτω αριστερά) θα πρέπει να εμφανιστεί ένα session με το όνομα "SquawkBox". Επιλέξτε αυτό το Session (ένα κλικ πάνω του) και πατήστε το Join (κάτω δεξιά).

Για περισσότερες πληροφορίες διαβάστε το: [Βλέποντας τα άλλα αεροσκάφη](#) (Αγγλικά).

5. Ρύθμιση Μικροφώνου με το SquawkBox.

Κάντε «κλικ» στο πλήκτρο του **SquawkBox** που αναγράφει "Start" (πάνω αριστερά) και επιλέξτε Connect... Η ενέργειά σας αυτή θα έχει σαν αποτέλεσμα να εμφανιστεί ένα προειδοποιητικό μήνυμα, ότι δεν έχετε ακόμα ρυθμίσει το μικρόφωνό σας έτσι ώστε να δουλεύει με το SquawkBox. Εάν προτείθεστε να επικοινωνείτε μέσω φωνής, πατήστε Yes και στην συνέχεια *calibrate now* έτσι ώστε να αρχίσει η διαδικασία ρύθμισης. Βεβαιωθείτε ότι

το μικρόφωνό σας είναι σωστά τοποθετημένο στον υπολογιστή σας και στην συνέχεια ακολουθήστε τις οδηγίες ρύθμισης που εμφανίζονται. Η διαδικασία ρύθμισης θα περάσει από αρκετά βήματα στα οποία γίνονται κάποιοι έλεγχοι. Με την ολοκλήρωση των ελέγχων θα λάβετε ένα μήνυμα το οποίο θα εξηγήει αν υπήρξαν προβλήματα κατά την διάρκεια των ελέγχων. Για περισσότερες οδηγίες σχετικά με το πώς μπορείτε να κάνετε πιο ακριβείς ρυθμίσεις διαβάστε το [Επικοινωνώντας μέσω φωνής](#) (Αγγλικά). Μπορείτε να επαναλάβετε την παραπάνω διαδικασία οποιαδήποτε στιγμή επιθυμείτε, πατώντας το πλήκτρο calibrate microphone στα [Voice Options](#) (Αγγλικά) του SquawkBox.

6. Σύνδεση με τον server Εναέριας Κυκλοφορίας.

Όταν εμφανιστεί το παράθυρο σύνδεσης, επιλέξτε έναν server για να συνδεθείτε. Εισάγετε τα username & password που έχετε από την VATSIM. Επίσης, στα επόμενα παράθυρα γράψτε το ονοματεπώνυμό σας και το callsign σας.

Το τελευταίο βήμα πριν από την σύνδεσή σας είναι να διευκρινίσετε ποιό αεροσκάφος πετάτε. Για να το κάνετε αυτό, κάντε «κλίκ» στο πλήκτρο aircraft list. Στην συνέχεια πατήστε το πλήκτρο Add.. Βάλτε ένα όνομα για το αεροσκάφος σας, (μπορεί να είναι οτιδήποτε επιλέξετε) και διαλέξτε έναν τύπο αεροσκάφους από την λίστα αεροσκαφών (aircraft type list). Μπορείτε επίσης να διαλέξετε συγκεκριμένη εταιρεία αλλά και ειδικό «livery» εφόσον υπάρχει. Παρόλα αυτά τα παραπάνω είναι προαιρετικά. Πατήστε δύο φορές στο OK για να γυρίσετε στο παράθυρο σύνδεσης.

ΣΗΜΕΙΩΣΗ: Για περισσότερες πληροφορίες σχετικά με την διαδικασία διευκρίνησης του αεροσκάφους που θα επιλέξετε (το πώς δηλ θα σας βλέπουν οι υπόλοιποι) διαβάστε [εδώ](#) (Αγγλικά).

7. Επικοινωνία με τους Ελεγκτές Εναέριας Κυκλοφορίας.

Στο δεξιό τμήμα του κεντρικού παράθυρου του **SquawkBox** εμφανίζεται μία λίστα με τους ελεγκτές εναέριας κυκλοφορίας που είναι συνδεδεμένοι στην περιοχή που βρίσκεσθε. Συντονίστε την συχνότητα του ασυρμάτου από το αεροσκάφος που χρησιμοποιείτε στο Flight Simulator, σε αυτήν που φαίνεται δίπλα στον ελεγκτή με τον οποίο θέλετε να επικοινωνήσετε. Εάν ο ελεγκτής χρησιμοποιεί «φωνή», θα ακούσετε έναν χαρακτηριστικό ήχο ο οποίος θα επιβεβαιώσει ότι είστε στο κανάλι του ελεγκτή μόλις «μπείτε» σε αυτό. Παράλληλα, το ότι είστε συνδεδεμένοι, θα αναγράφεται στο κάτω δεξιό μέρος του κεντρικού παράθυρου του **SquawkBox**. Για επικοινωνία με text γράψτε ένα κείμενο στο κεντρικό παράθυρο σου **SquawkBox** (δίπλα από το start) και πατήστε το send. Για να μιλήσετε στο κανάλι, πατήστε το πλήκτρο «push to talk» (το πρόγραμμα χρησιμοποιεί από δημιουργίας του το Scroll Lock, μπορείτε όμως να το αλλάξετε) και μιλήστε στο μικρόφωνο.

8. Κατάθεση Σχεδίου Πτήσεως.

Όπως γνωρίζετε, θα πρέπει να καταθέσετε ένα σχέδιο πτήσης προκειμένου να πετάξετε on-line. Από το κεντρικό μενού του **SquawkBox**, επιλέξτε το *Flight plan..* και θα εμφανιστεί η φόρμα συμπλήρωσής του.

The screenshot shows the 'File Flight Plan' dialog box with the following fields and values:

- Flight Type: IFR
- Departure Airport: YPAD (ICAO code)
- Arrival Airport: YAYE (ICAO code)
- Alternate Airport: YBAS (ICAO code)
- Departure Time: 0100Z (UTC, 24 hour)
- Enroute Flight Time: 2 hours 45 minutes
- Fuel Available: 4 hours 30 minutes
- Cruising Airspeed: 230 (Knots true airspeed)
- Cruising Altitude: FL280 (Feet ASL or Flight Level)
- Voice Capabilities: Voice Send and Receive, Voice Receive Only, Text Only
- Callsign: (empty)
- Aircraft Type: (empty)
- Heavy
- Aircraft Capabilities: Simple RNAV, Transponder with mode C
- Route: DCT AD W315 WHA W274 AYE DCT
- Comments: REG/VHOCZ PER/B NAV/GPSRNAV OPR/SSA
- For Simulated Use Only (checkbox)
- Buttons: Load..., Save..., Send Flight Plan, Cancel, Help

Συμπληρώστε την φόρμα που εμφανίζεται παραπάνω σύμφωνα με την πτήση που επιθυμείτε να πραγματοποιήσετε. Μόλις ολοκληρώσετε την συμπλήρωσή της κάντε «κλικ» στο *Send Flight Plan*.

9. Πετάξτε!

«Control Αθηνών καλησπέρα σας,.....»!!!
Καλές Πτήσεις!!

Περισσότερες Πληροφορίες

Για περισσότερες πληροφορίες διαβάστε το [Εισαγωγή στο SquawkBox](#) (Αγγλικά). Για λεπτομερείς σε ότι αφορά τις διαθέσιμες λειτουργίες του προγράμματος, διαβάστε το [SquawkBox Features](#) (Αγγλικά).

Για απαντήσεις σε απορίες σας διαβάστε τις [απαντήσεις σε συχνές ερωτήσεις](#) (Αγγλικά). Εάν δεν βρείτε απάντηση σε αυτό που ζητάτε, ρωτήστε στο [SquawkBox Forum](#) (Αγγλικά)